

**Проект границ территории объекта культурного наследия
(памятника истории и культуры) народов Российской Федерации
регионального значения «Жилой дом надворного советника
Алексея Андреевича Чижова и его семьи, построенный до
симбирского пожара 1864 года», расположенного по адресу:
г. Ульяновск, ул. Ленина, д. 19**

**Перечень координат поворотных (характерных) точек границ
территории объекта культурного наследия**

Границы территории объекта культурного наследия регионального значения «Жилой дом надворного советника Алексея Андреевича Чижова и его семьи, построенный до симбирского пожара 1864 года», расположенного по адресу: г. Ульяновск, ул. Ленина, д. 19, проходят:

от точки 1, расположенной в 6,5 метра к северу от северо-западного угла объекта культурного наследия, до точки 2, расположенной в 11,9 метра к северо-востоку от северо-западного угла объекта культурного наследия, по условной прямой линии, проходящей в восточном направлении, на протяжении 9,9 метра;

от точки 2 до точки 3, расположенной в 11,8 метра к западу от северо-восточного угла объекта культурного наследия, по условной прямой линии, проходящей в южном направлении, на протяжении 8,1 метра;

от точки 3 до точки 4, расположенной в 2,9 метра к север-северо-востоку от северо-восточного угла объекта культурного наследия, по условной прямой линии, проходящей в восточном направлении, на протяжении 13,2 метра;

от точки 4 до точки 5, расположенной в 2,8 метра к юг-юго-востоку от юго-восточного угла объекта культурного наследия, по условной прямой линии, проходящей в южном направлении, на протяжении 18,8 метра;

от точки 5 до точки 6, расположенной в 2 метрах к югу от юго-западного угла объекта культурного наследия, по условной прямой линии, проходящей в западном направлении, на протяжении 23,5 метра;

от точки 6 до точки 7, расположенной в 7,7 метра к северу от юго-

западного угла объекта культурного наследия, по условной прямой линии, проходящей в северном направлении, на протяжении 9,8 метра;

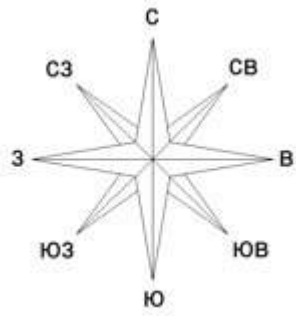
от точки 7 до точки 1 по условной прямой линии, проходящей в северном направлении, на протяжении 17,2 метра.

Ведомость координат характерных (поворотных) точек границ территории объекта культурного наследия

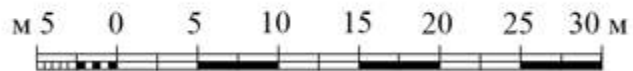
Границы территории объекта культурного наследия регионального значения «Жилой дом надворного советника Алексея Андреевича Чижова и его семьи, построенный до симбирского пожара 1864 года», расположенного по адресу: г. Ульяновск, ул. Ленина, д. 19:

Система координат – МСК-73 (зона 2)				
Обозначение характерных точек границ	Координаты, м		Средняя квадратическая погрешность положения характерной точки (M _i), м	Описание закрепления точки
	Х широта	У долгота		
1	2	3	4	5
1	506279,93	2256429,29	0,1	не закреплялась
2	506281,09	2256439,08	0,1	не закреплялась
3	506273,01	2256439,86	0,1	не закреплялась
4	506274,56	2256452,94	0,1	не закреплялась
5	506255,85	2256454,74	0,1	не закреплялась
6	506253,09	2256431,40	0,1	не закреплялась
7	506262,85	2256430,94	0,1	не закреплялась

Карта (схема) проектируемых границ
 территории объекта культурного наследия
 «Жилой дом надворного советника Алексея Андреевича Чижова и его семьи, построенный
 до симбирского пожара 1864 года»,
 расположенного по адресу: г. Ульяновск, ул. Ленина, д. 19



Масштаб 1:500



УСЛОВНЫЕ ОБОЗНАЧЕНИЯ

- 1** - Номер поворотной точки границ территории объекта культурного наследия
- - Поворотная точка границ территории объекта культурного наследия
- Граница территории объекта культурного наследия

Режим использования территории объекта культурного наследия

В соответствии со ст. 5.1 Федерального закона от 25.06.2002 № 73-ФЗ «Об объектах культурного наследия (памятниках истории и культуры) народов Российской Федерации» в границах территории объекта культурного наследия **разрешается:**

- ведение хозяйственной деятельности, не противоречащей требованиям обеспечения сохранности объекта культурного наследия и позволяющей обеспечить функционирование объекта культурного наследия в современных условиях;

Запрещается:

- строительство объектов капитального строительства и увеличение объемно-пространственных характеристик существующих на территории памятника объектов капитального строительства;

- проведение земляных, строительных, мелиоративных и иных работ, за исключением работ по сохранению объекта культурного наследия или его отдельных элементов, сохранению историко-градостроительной или природной среды объекта культурного наследия, работ по капитальному ремонту общего имущества в многоквартирных домах, являющихся объектами культурного наследия, включенными в единый государственный реестр объектов культурного наследия (памятников истории и культуры) народов Российской Федерации, или выявленными объектами культурного наследия, работ по капитальному ремонту общего имущества в многоквартирных домах, расположенных на территориях объектов культурного наследия и не являющихся объектами культурного наследия;

- распространение наружной рекламы, за исключением случаев, предусмотренных ч. 3 ст. 35.1 Федерального закона № 73-ФЗ от 25.06.2002 «Об объектах культурного наследия (памятниках истории и культуры) народов Российской Федерации».

**Проект предмета охраны объекта культурного наследия
«Жилой дом, начало XX века», расположенного по адресу:
г. Ульяновск, ул. Ленина, д. 21.**

1. Введение.

Обоснованием данной работы являются следующие нормативно-правовые документы и акты, исходные материалы:

- Федеральный закон от 25 июня 2002 года № 73-ФЗ «Об объектах культурного наследия (памятниках истории и культуры) народов Российской Федерации»;
- Градостроительный кодекс Российской Федерации от 29 декабря 2004 года № 190-ФЗ;
- Приказ Министерства культуры Российской Федерации от 13 января 2016 года № 28 Об утверждении Порядка определения предмета охраны объекта культурного наследия, включенного в единый государственный реестр объектов культурного наследия (памятников истории и культуры) народов Российской Федерации в соответствии со статьей 64 Федерального закона от 25 июня 2002 года N 73-ФЗ «Об объектах культурного наследия (памятниках истории и культуры) народов Российской Федерации».
- Методические рекомендации по регистрации объектов культурного наследия в Едином государственном реестре объектов культурного наследия (памятников истории и культуры) народов Российской Федерации и оформлению паспорта объекта культурного наследия», утвержденными приказом Россохранкультуры от 14 апреля 2010 года № 59.

Основной задачей является:

- выявление и конкретизация основных исторических признаков объекта;
- выявление утраченных элементов объекта по первичным материалам изысканий.

Цель работы:

Описание особенностей объекта, послуживших основаниями для включения его в реестр и подлежащих обязательному сохранению.

Объект работы

Рассматриваемое проектом здание расположено по адресу: город Ульяновск, улица Ленина, д. 21

Здание является выявленным объектом культурного наследия (памятником истории и культуры) народов Российской Федерации.

Краткая историческая справка

Двухэтажный деревянный дом, в архивном деле 1884 года назван одноэтажным флигелем, в деле 1903 года – жилым флигелем. В деле 1915 года называется двухэтажным деревянным зданием, вследствие перестройки, которую можно отнести к 1910-м годам, так как брандмауэрная стена восточного фасада выполнена из пустотелых бетонных блоков. Бетонные блоки системы гражданского инженера Ф.О. Ливчака, бывшего в 1906 – 1910-х годах Симбирским городским архитектором, а в 1910-1918 годах – заведующим строительным отделом Симбирского губернского земства. Именно в эти годы Ф.О. Ливчак изобрёл станок для выделки бетонных пустотных блоков и разработал систему кладки из этих блоков.

По характеру планировочных решений дом проектировался и строился как доходный и относился к группе доходных домов дореволюционного Ульяновска, определяемых как «квартиры с большим числом комнат», с пятью и более комнатами.

Каждый этаж дома состоял из отдельной изолированной квартиры из пяти «чистых» комнат и кухни с блоком подсобных помещений.

Парадные и жилые комнаты располагались в западной части здания, кухни, подсобные помещения, лестничная клетка с парадными входами размещались в восточной части здания.

Главный фасад здания обращен на южную сторону и выходит на улицу Ленина. Построение фасада ассиметрично, что было определено расположением здания, ограничением по площади застройки, что не позволяло устроить самостоятельные входы в каждую квартиру с улицы.

Наружный декор фасадов здания имеет характерные черты, применявшиеся в начале XX века, для декорирования фасадов в Симбирске. По мнению исследовательницы симбирской-ульяновской архитектуры, научной сотрудницы Архитектурной мастерской «Симбирскпроект» Е.Н. Куликовой, проект здания можно связать с творчеством самобытного симбирского-ульяновского зодчего Петра Иовлевича Курочкина (1878 – 1944 гг.), который с 1910 года служил помощником Симбирского городского архитектора Ф.Е. Вольсова. Однако прямых доказательств авторства П.И. Курочкина на момент проведения экспертизы не выявлено.

2. Градостроительные характеристики

2.1. Местоположение

Объект экспертизы расположен в исторической части города, за пределами его исторического центра. Здание вписано в исторический ландшафт и является важным элементом исторической застройки.

Объект расположен на улице Ленина. Улица Ленина (ранее Большая Свяжская, Московская) — историческая улица Ульяновска. Пролегает с запада на восток, начинаясь от Набережной реки Свяги и заканчиваясь на

улице. Имеет пересечения с улицами Гончарова, Железной дивизии, Александра Матросова, Энгельса, Крымова и Комсомольским переулком. На этой улице в детские годы жил Владимир Ильич Ленин.

Московская улица ведёт свою историю с основания Симбирска. Всё началось с Вознесенской башни Симбирского кремля. Близ башни вдоль дороги вскоре появились дома, а затем из них вырос целый городок. В скором времени появилось наименование улицы — Большая Свияжская. В 1697 году Большая Свияжская получила права гражданства и упоминалась в качестве одной из важнейших городских улиц. Со временем улицу переименовали в Московскую.

Московская улица периодически подвергалась пожарам. В 1864 году верхняя часть улицы, от Овражного переулка, выгорела.

В 1920-х годах была переименована в улицу Ленина.

В 1981 году на улице Ленина был образован Государственный историко-мемориальный музей-заповедник «Родина В. И. Ленина», включающий в себя целый ряд старинных домов, в которых размещаются различные музеи.

Рассматриваемое здание имеет открытый доступ со стороны всех фасадов.

2.2. Габариты и силуэт здания

Дом двухэтажный, прямоугольный в плане, вытянут по оси юг-север.

В доме имеется два самостоятельных входа, расположенных с улицы Ленина и с дворового торца через лестничные клетки.

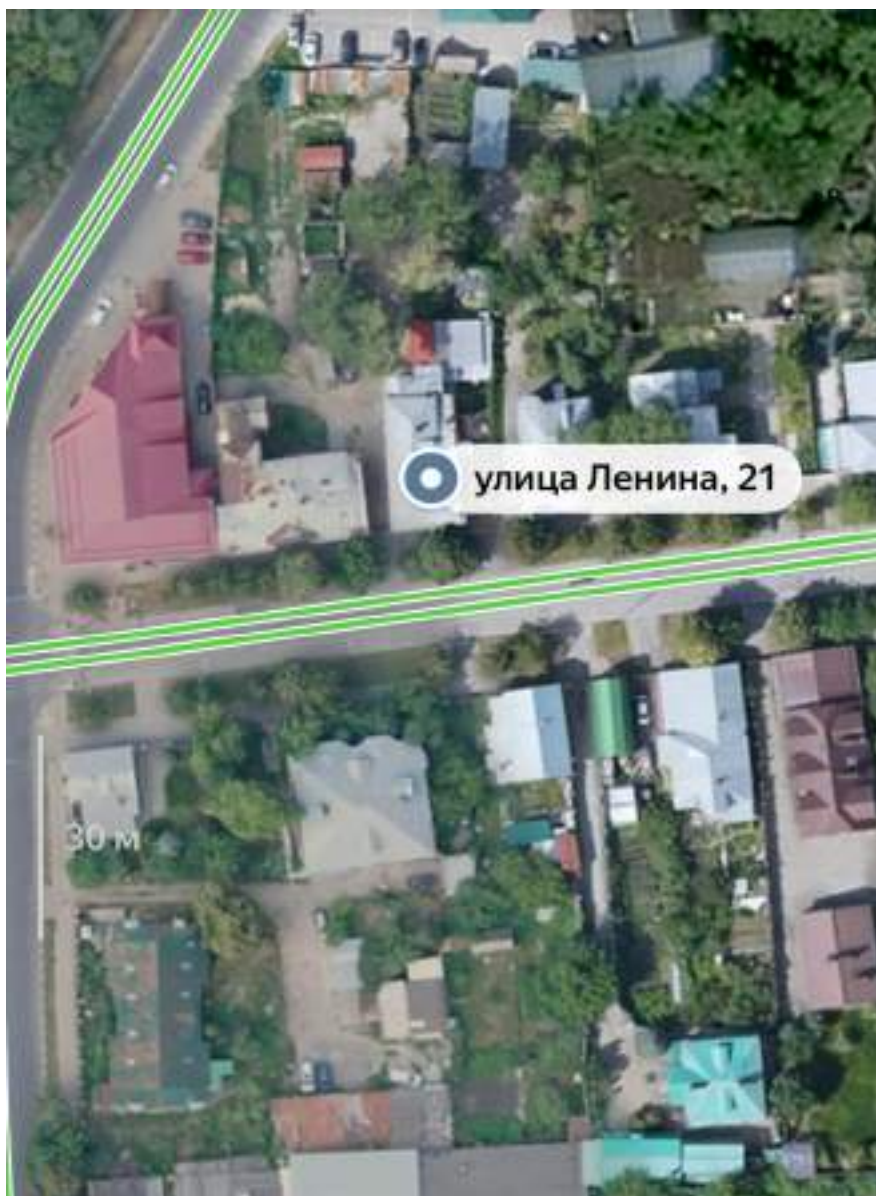


Рис. 1. Ситуационная схема

2.3. Видовые раскрытия и визуальные связи

Расположение здания в ряду застройки улицы Ленина определяет основные видовые раскрытия и позволяет обозревать его как фрагмент застройки ул. Ленина, так и как отдельное здание, формирующее своим местоположением линию застройки улицы, в качестве элемента архитектуры и градостроительства с характерными деталями и фрагментами.

Основные видовые раскрытия формируются при движении по улице Ленина. Основным композиционно-цельным видом здания является вид с улицы Ленина, при движении с запада на восток, когда в наиболее выгодном ракурсе открываются богато декорированный западный дворовый и южный (главный) фасады.

Данные виды в полной мере характеризуют здание. Кроме того, здание всегда занимало рядовое местоположение в квартале, поэтому южный и западный ракурсы отражают архитектурно-композиционные и декоративные особенности здания в полной мере. Архитектурные детали и фрагменты здания хорошо обозреваются при нахождении в непосредственной близости от здания.



Рис. 2. Вид южного (главного) и западного фасадов при движении по ул. Ленина с запада на восток.



Рис. 3. Вид западного фасада при движении по ул. Ленина с запада на восток.

3. Архитектурные и конструктивные характеристики

Двухэтажный деревянный дом, рубленый из бревен и обшитый тесом, на кирпичном и оштукатуренном цоколе. Фундамент ленточный бутовый. Наружные стены окрашены. В плане имеет прямоугольную форму, вытянут протяженным фасадом с улицы во двор по направлению юг - север.

Наиболее архитектурно-выразительным являются южный (главный) и западный фасады.

На главном фасаде над входной дверью ранее располагался балкон. На момент проведения экспертизы – балконная дверь переоборудована в оконный проем. Конструкция балкона полностью утрачена.

Северный дворовый фасад усложнен верандой, обшитой сайдингом, в которой находится лестница, ведущая на второй этаж.

Восточный фасад является брандмауэрным, выполнен из пустотелых бетонных блоков.

Крыша вальмовая, по деревянным стропилам и обрешетке. Покрытие кровли позднее, из листового металла с фальцевым соединением, система водоотведения организованная.

3.1. Объемно-планировочное решение

По характеру планировочных решений дом проектировался и строился как доходный и относился к группе доходных домов дореволюционного Ульяновска, определяемых как «квартиры с большим числом комнат», с пятью и более комнатами.

Каждый этаж дома состоял из отдельной изолированной квартиры из пяти «чистых» комнат и кухни с блоком подсобных помещений.

Парадные и жилые комнаты располагались в западной части здания, кухни, подсобные помещения, лестничная клетка с парадными входами размещались в восточной части здания.

Главный фасад здания обращен на южную сторону и выходит на улицу Ленина. Построение фасада ассиметрично, что было определено расположением здания, ограничением по площади застройки, что не позволяло устроить самостоятельные входы в каждую квартиру с улицы.

3.2. Объемно-пространственное композиционное решение

Объемно-пространственная структура здания в большей степени отвечает его функциональному использованию, а также подчинена градостроительному положению.

Двухэтажное здание прямоугольной формы в плане. Вальмовая крыша здания по своей высоте соответствует и гармонична общей визуальной массе постройки.

Здание представлено системой несущих продольных и поперечных деревянных стен на каменном основании.

3.3. Крыша, кровля

Крыша здания вальмовая, чердачная. Кровля выполнена по деревянным стропилам и обрешетке, покрытие – листовой металл с фальцевым соединением. Водосток организован.

3.4. Композиция и архитектурно-художественное оформление фасадов

Двухэтажный деревянный дом, рубленый из бревен и обшитый тесом, на кирпичном и оштукатуренном цоколе. Фундамент ленточный бутовый. Наружные стены окрашены. В плане имеет прямоугольную форму, вытянут протяженным фасадом с улицы во двор по направлению юг - север.

Фасады прорезаны оконными и дверными проемами прямоугольной формы. Вертикальное членение фасадов подчеркивают пилястры, каннелированные в нижней части. Углы здания фланкированы пилястрами, также каннелированными в нижней части.

По горизонтали фасады выражены: цокольным карнизом со стороны главного и западного фасадов, слабовыраженным межэтажным карнизом главного фасада, венчающим карнизом большого выноса (кроме восточного фасада). Под выносной плитой карниза главного, западного и северного фасадов проходит полоса фриза с геометрическим орнаментом (меандр), чередующимся с венками растительного орнамента.

Наиболее архитектурно-выразительным являются главный (южный) и западный фасады.

Главный фасад имеет несимметричную композицию, представленную центральной частью в три световые оси на каждом этаже и боковой частью, в которой расположена входная группа на первом этаже, включающая в себя две парадные двери. Двери двупольные филеичатые, с остекленной трехчастной верхней фрамугой над ними. В тимпане входных парадных дверей расположены декоративные гирлянды с растительным орнаментом, выполненные в технике рельефной резьбы.

На втором этаже над парадным входом размещался деревянный балкон с деревянным резным ограждением и остекленной дверью. На момент проведения экспертизы балкон полностью утрачен, балконная дверь переоборудована в оконный проем.

Под выносной плитой карниза восточной части главного фасада проходит фриз из декоративных гирлянд и полотенца в центральной части. Под фризом – полоса растительного орнамента.

Над окнами первого этажа выполнен декор в виде пары кругов по углам.

В межоконном пространстве первого этажа расположены декоративные прямоугольные пластины.

Над окнами второго этажа в нишах расположены декоративные гирлянды. Такие же декоративные гирлянды располагались в нишах над окнами первого этажа (на момент проведения экспертизы утрачены).

В межоконном пространстве второго этажа – полоса растительного

орнамента.

Оконные проемы прямоугольной формы с деревянным заполнением и Т-образной расстекловкой.

Западный фасад прорезан семью оконными проемами на каждом этаже.

Окна первого этажа оформлены рамочными наличниками с боковинами со свесами, карнизом и фризовой доской.

Окна второго этажа оформлены рамочными наличниками с боковинами со свесами с рисунком меандра, фризовая доска наличников декорирована рядом квадратных пластинок.

Оконные проемы прямоугольной формы с деревянным заполнением и Т-образной расстекловкой.

Часть оконных блоков западного фасада заменена на ПВХ-профиль белого цвета.

Со стороны северного фасада выполнена веранда.

Восточный фасад является брандмауэрным. В более поздний период с момента постройки здания с целью приспособления под многоквартирное жилье на фасаде выполнено несколько оконных проемов.

Наружный декор фасадов здания имеет характерные черты, применявшиеся в начале XX века для декорирования фасадов в Симбирске.

Декоративными и архитектурными элементами в оформлении фасадов являются:

- кирпичный оштукатуренный цоколь по всему периметру здания, исключая восточный фасад;
- венчающий карниз большого выноса по всему периметру здания, исключая восточный фасад;
- фриз под выносной плитой карниза южного (главного), западного и северного фасадов с геометрическим орнаментом (меандр), чередующимся с венками растительного орнамента;
- слабовыраженный межэтажный карниз главного фасада;
- угловые пилястры, каннелированные в нижней части;
- пилястры главного и западного фасадов, каннелированные в нижней части;
- две входные двупольные филенчатые двери главного фасада с остекленной трехчастной верхней фрамугой;
- декоративные гирлянды с растительным орнаментом в тимпане входных дверей главного фасада;
- остекленная балконная дверь прямоугольной формы на втором этаже главного фасада с двумя окнами прямоугольной формы по бокам;
- фриз под выносной плитой карниза восточной части главного фасада из декоративных гирлянд, полотенца в центральной части и полосы растительного орнамента под фризом;
- декор в виде пары кругов по углам над окнами первого этажа главного фасада;
- декоративные прямоугольные пластины в межоконном пространстве

первого этажа главного фасада;

- декоративные гирлянды в нишах над окнами второго этажа главного фасада;

- полосы растительного орнамента в межоконном пространстве второго этажа главного фасада;

- оформление окон первого этажа западного фасада рамочными наличниками с боковинами со свесами, карнизом и фризовой доской;

- оформление окон второго этажа западного фасада рамочными наличниками с боковинами со свесами с рисунком меандра, фризовой доской, декорированной рядом квадратных пластинок;

- Т-образный рисунок оконных переплетов.

3.5. Материал и виды отделки поверхности фасадов, колористическое решение.

Стены здания рубленые из бревен, обшиты тесом, стены главного (южного) и восточного фасадов окрашены светло-коричневой краской. Восточный фасад выложен из пустотных бетонных блоков. Веранда северного фасада обшита современными отделочными материалами.

Цоколь кирпичный, оштукатуренный. Цоколь на южном фасаде обшит сайдингом.

3.6. Заполнение дверных и оконных проемов.

Заполнение оконных и дверных проемов разновременное. Сохранились «родные» оконные блоки с Т-образным рисунком расстекловки. Часть оконных блоков западного фасада заменена на ПВХ-профиль белого цвета. На период создания объекта культурного наследия оконные проемы имели деревянное заполнение с Т-образной расстекловкой.

Сохранились две двупольные филенчатые исторические входные деревянные двери главного фасада. Двери во внутренних помещениях современные.

3.7. Лестницы, крыльца, пандусы

Лестницы, ведущие на второй этаж здания, расположены со стороны южного фасада и на веранде северного фасада.

3.8. Архитектурно-художественное оформление интерьеров.

Отсутствует. В помещениях выполнена отделка современными строительными материалами.

3.9. Элементы монументального искусства, живопись.

Отсутствуют.

4. Инженерно-техническое оборудование.

Здание оборудовано системами отопления, электроснабжения,

водоснабжения и водоотведения.

5. МАФ, обустройство территории

Территория вокруг здания благоустроена, по периметру выполнена отмостка. МАФ отсутствуют.

6. Рекомендации для дальнейшей реставрации

При производстве ремонтно-реставрационных работ необходимо выполнить научно-исследовательские и изыскательские работы на предмет выявления и изучения архивных материалов, связанных с историей строительства и перестроек здания. При проектировании необходимо устранить искажения во внешнем облике здания, появившиеся за период его эксплуатации, а также восстановить утраченные элементы и детали фасадов.

7. Предмет охраны (утверждаемая часть)

Предметом охраны объекта культурного наследия (памятника истории и культуры) народов Российской Федерации «Жилой дом, начало XX века», расположенного по адресу: г. Ульяновск, ул. Ленина, д. 21 (далее – здание), являются:

Градостроительные характеристики:

- местоположение и градостроительные характеристики здания, расположенного в ряду застройки улицы Ленина, играющего важную роль в формировании застройки улицы;
- роль здания в пространственно-планировочной структуре прилегающей территории, занимающего рядовое местоположение в застройке улицы, его значение при формировании панорамных видов;
- габариты и силуэтные характеристики здания;

Объемно-пространственная композиция и силуэтные характеристики здания:

- объемно-пространственная композиция двухэтажного прямоугольного в плане здания, включая веранду северного фасада;
- конструкция и габариты вальмовой чердачной крыши;

Композиционное решение и архитектурное оформление фасадов здания, в том числе:

- цоколь по всему периметру здания, исключая восточный фасад;
- венчающий карниз большого выноса по всему периметру здания, исключая восточный фасад;
- фриз под выносной плитой карниза южного (главного), западного и северного фасадов с геометрическим орнаментом (меандр), чередующимся с венками растительного орнамента;

- слабовыраженный межэтажный карниз главного фасада;
- угловые пилястры, каннелированные в нижней части;
- пилястры главного и западного фасадов, каннелированные в нижней части;
- две входные двупольные филенчатые двери главного фасада с остекленной трехчастной верхней фрамугой;
- декоративные гирлянды с растительным орнаментом в тимпане входных дверей главного фасада;
- остекленная балконная дверь прямоугольной формы на втором этаже главного фасада с двумя окнами прямоугольной формы по бокам;
- фриз под выносной плитой карниза восточной части главного фасада из декоративных гирлянд, полотенца в центральной части и полосы растительного орнамента под фризом;
- декор в виде пары кругов по углам над окнами первого этажа главного фасада;
- декоративные прямоугольные пластины в межоконном пространстве первого этажа главного фасада;
- декоративные гирлянды в нишах над окнами второго этажа главного фасада;
- полосы растительного орнамента в межоконном пространстве второго этажа главного фасада;
- оформление окон первого этажа западного фасада рамочными наличниками с боковинами со свесами, карнизом и фризовой доской;
- оформление окон второго этажа западного фасада рамочными наличниками с боковинами со свесами с рисунком меандра, фризовой доской, декорированной рядом квадратных пластинок;
- прямоугольная форма окон южного и западного фасадов;
- Т-образный рисунок оконных переплетов.

Лестницы, крыльца, пандусы

- местоположение и габариты внутренней лестницы парадного входа главного фасада;
- местоположение и габариты внутренней лестницы, расположенной в помещении веранды северного фасада.

Материаловедческие и конструктивные характеристики здания:

- материал цоколя - кирпич, включая отделку штукатуркой с покраской;
- материал стен здания - дерево, рубленые из бревен» и обшитые тесом;
- материал стен восточного фасада - пустотелые бетонные блоки.

Состав предмета охраны может быть дополнен по результатам разработки научно-проектной документации на проведение ремонтно-реставрационных работ здания.

**Предмет охраны объекта культурного наследия (памятника истории и культуры) народов Российской Федерации
регионального значения
«Дом жилой, начало XX века», расположенного по адресу:
г. Ульяновск, ул. Ленина, д. 21
Ситуационный план**





**Предмет охраны объекта культурного наследия (памятника истории и культуры) народов Российской Федерации
регионального значения
«Дом жилой, начало XX века»,
расположенного по адресу:
г. Ульяновск, ул. Ленина, д. 21
Фотофиксация**

Фото № 1.

Местоположение и градостроительные характеристики здания, расположенного в ряду застройки улицы Ленина, играющего важную роль в формировании застройки улицы.

Роль здания в пространственно-планировочной структуре прилегающей территории, занимающего рядовое местоположение в застройке улицы, его значение при формировании панорамных видов.

Габариты и силуэтные характеристики здания.

Конструкция и габариты вальмовой чердачной крыши.

Фото № 2. Объемно-пространственная композиция двухэтажного прямоугольного в плане здания, включая веранду северного фасада.

Фото № 3. Цоколь по всему периметру здания, исключая восточный фасад.

Фото № 4.

Венчающий карниз большого выноса по всему периметру здания, исключая восточный фасад.

Фриз под выносной плитой карниза южного (главного), западного и северного фасадов с геометрическим орнаментом (меандр), чередующимся с венками растительного орнамента.

Слабовыраженный межэтажный карниз главного фасада.

Фото № 5. Угловые пилястры, каннелированные в нижней части.

Фото № 6. Пилястры главного и западного фасадов, каннелированные в нижней части.

Фото № 7.

Две входные двупольные филенчатые двери главного фасада с остекленной трехчастной верхней фрамугой.

Декоративные гирлянды с растительным орнаментом в тимпане входных дверей главного фасада.

Фото № 8.

Остекленная балконная дверь прямоугольной формы на втором этаже главного фасада с двумя окнами прямоугольной формы по бокам.

Фриз под выносной плитой карниза восточной части главного фасада из декоративных гирлянд, полотенца в центральной части и полосы растительного орнамента под фризом.

Фото № 9.

Декор в виде пары кругов по углам над окнами первого этажа главного фасада.

Декоративные прямоугольные пластины в межоконном пространстве

первого этажа главного фасада.

Фото № 10.

Декоративные гирлянды в нишах над окнами второго этажа главного фасада.

Полосы растительного орнамента в межоконном пространстве второго этажа главного фасада.

Фото № 11. Оформление окон первого этажа западного фасада рамочными наличниками с боковинами со свесами, карнизом и фризовой доской.

Фото № 12. Оформление окон второго этажа западного фасада рамочными наличниками с боковинами со свесами с рисунком меандра, фризовой доской, декорированной рядом квадратных пластинок.

Фото № 13. Прямоугольная форма окон южного фасада с Т-образным рисунком оконных переплетов.

Фото № 14. Прямоугольная форма окон западного фасада с Т-образным рисунком оконных переплетов.

Фото № 15. Материал цоколя – кирпич, включая отделку штукатуркой с покраской.

Фото № 16. Материал стен здания - дерево, рубленые из бревен и обшитые тесом.

Фото № 17. Материал стен восточного фасада - пустотелые бетонные блоки.



Фото № 1.

Местоположение и градостроительные характеристики здания, расположенного в ряду застройки улицы Ленина, играющего важную роль в формировании застройки улицы.

Роль здания в пространственно-планировочной структуре прилегающей территории, занимающего рядовое местоположение в застройке улицы, его значение при формировании панорамных видов.

Габариты и силуэтные характеристики здания.

Конструкция вальмовой чердачной крыши, габариты, высотные отметки по коньку крыши.



Фото № 2.

Объемно-пространственная композиция двухэтажного прямоугольного в плане здания, включая веранду северного фасада.



Фото № 3.
Цоколь по всему периметру здания, исключая восточный фасад.



Фото № 4.

Венчающий карниз большого выноса по всему периметру здания, исключая восточный фасад. Фриз под выносной плитой карниза южного (главного), западного и северного фасадов с геометрическим орнаментом (меандр), чередующимся с венками растительного орнамента. Слабовыраженный межэтажный карниз главного фасада.



Фото № 5.
Угловые пилястры, каннелированные в нижней части.



Фото № 6.
Пилястры главного и западного фасадов, каннелированные в нижней части.



Фото № 7.

Две входные двупольные филленчатые двери главного фасада с остекленной трехчастной верхней фрамугой.

Декоративные гирлянды с растительным орнаментом в тимпане входных дверей главного фасада.



Фото № 8.

Остекленная балконная дверь прямоугольной формы на втором этаже главного фасада с двумя окнами прямоугольной формы по бокам.

Фриз под выносной плитой карниза восточной части главного фасада из декоративных гирлянд, полотенца в центральной части и полосы растительного орнамента под фризом.



Фото № 9.

Декор в виде пары кругов по углам над окнами первого этажа главного фасада.

Декоративные прямоугольные пластины в межоконном пространстве первого этажа главного фасада.



Фото № 10.

Декоративные гирлянды в нишах над окнами второго этажа главного фасада.

Полосы растительного орнамента в межоконном пространстве второго этажа главного фасада.



Фото № 11.

Оформление окон первого этажа западного фасада рамочными наличниками с боковинами со свесами, карнизом и фризовой доской.



Фото № 12.

Оформление окон второго этажа западного фасада рамочными наличниками с боковинами со свесами с рисунком меандра, фризовой доской, декорированной рядом квадратных пластинок



Фото № 13. Прямоугольная форма окон главного фасада с Т-образным рисунком оконных переплетов.



Фото № 14.
Прямоугольная форма окон западного фасада с Т-образным рисунком оконных переплетов.



Фото № 15.

Материал цоколя – кирпич, включая отделку штукатуркой с покраской.



Фото № 16.

Материал стен здания - дерево, рубленые из бревен и обшитые тесом.



Фото № 17.
Материал стен восточного фасада - пустотелые бетонные блоки.

Приложение 10.

**Проект границ территории объекта культурного наследия
«Жилой дом», начало XX века, расположенного по адресу:
г. Ульяновск, ул. Ленина, д. 21**

**Перечень координат поворотных (характерных) точек границ
территории объекта культурного наследия**

Границы территории объекта культурного наследия регионального значения «Жилой дом», начало XX века, расположенного по адресу: г. Ульяновск, ул. Ленина, д. 21, проходят:

от точки 1, расположенной в 2,9 метра к западу от северо-западного угла объекта культурного наследия, до точки 2, расположенной в 1,3 метра к востоку от северо-восточного угла объекта культурного наследия, по условной прямой линии, проходящей в восточном направлении, на протяжении 13,7 метра;

от точки 2 до точки 3, расположенной в 2,8 метра к юг-юго-востоку от юго-восточного угла объекта культурного наследия, по условной прямой линии, проходящей в южном направлении, на протяжении 25,2 метра;

от точки 3 до точки 4, расположенной в 3,7 метра к юго-западу от юго-западного угла объекта культурного наследия, по условной прямой линии, проходящей в западном направлении, на протяжении 12,3 метра;

от точки 4 до точки 5, расположенной в 7,6 метра к юг-юго-западу от северо-западного угла объекта культурного наследия, по условной прямой линии, проходящей в северном направлении, на протяжении 18,8 метра;

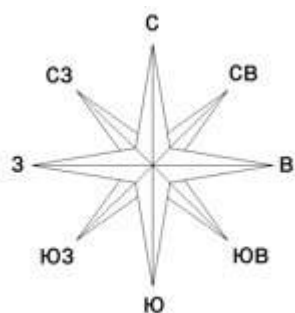
от точки 5 до точки 1 по условной прямой линии, проходящей в северном направлении, на протяжении 7,4 метра.

**Ведомость координат характерных (поворотных) точек
границ территории объекта культурного наследия**

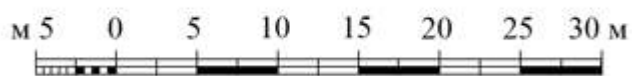
Границы территории объекта культурного наследия регионального значения «Жилой дом», начало XX века, расположенного по адресу: г. Ульяновск, ул. Ленина, д. 21:

Система координат – МСК-73 (зона 2)				
Обозначение характерных точек границ	Координаты, м		Средняя квадратическая погрешность положения характерной точки (M _t), м	Описание закрепления точки
	Х широта	У долгота		
1	2	3	4	5
1	506281,90	2256452,23	0,1	не закреплялась
2	506282,47	2256465,93	0,1	не закреплялась
3	506257,30	2256466,98	0,1	не закреплялась
4	506255,85	2256454,74	0,1	не закреплялась
5	506274,56	2256452,94	0,1	не закреплялась

Карта (схема) проектируемых границ
территории объекта культурного наследия
«Жилой дом», начало XX века
расположенного по адресу: г. Ульяновск, ул. Ленина, д. 21



Масштаб 1:500



УСЛОВНЫЕ ОБОЗНАЧЕНИЯ

- 1** - Номер поворотной точки границ территории объекта культурного наследия
- - Поворотная точка границ территории объекта культурного наследия
- Граница территории объекта культурного наследия

Режим использования территории объекта культурного наследия

В соответствии со ст. 5.1 Федерального закона от 25.06.2002 № 73-ФЗ «Об объектах культурного наследия (памятниках истории и культуры) народов Российской Федерации» в границах территории объекта культурного наследия **разрешается:**

- ведение хозяйственной деятельности, не противоречащей требованиям обеспечения сохранности объекта культурного наследия и позволяющей обеспечить функционирование объекта культурного наследия в современных условиях;

Запрещается:

- строительство объектов капитального строительства и увеличение объемно-пространственных характеристик существующих на территории памятника объектов капитального строительства;

- проведение земляных, строительных, мелиоративных и иных работ, за исключением работ по сохранению объекта культурного наследия или его отдельных элементов, сохранению историко-градостроительной или природной среды объекта культурного наследия, работ по капитальному ремонту общего имущества в многоквартирных домах, являющихся объектами культурного наследия, включенными в единый государственный реестр объектов культурного наследия (памятников истории и культуры) народов Российской Федерации, или выявленными объектами культурного наследия, работ по капитальному ремонту общего имущества в многоквартирных домах, расположенных на территориях объектов культурного наследия и не являющихся объектами культурного наследия;

- распространение наружной рекламы, за исключением случаев, предусмотренных ч. 3 ст. 35.1 Федерального закона № 73-ФЗ от 25.06.2002 «Об объектах культурного наследия (памятниках истории и культуры) народов Российской Федерации».